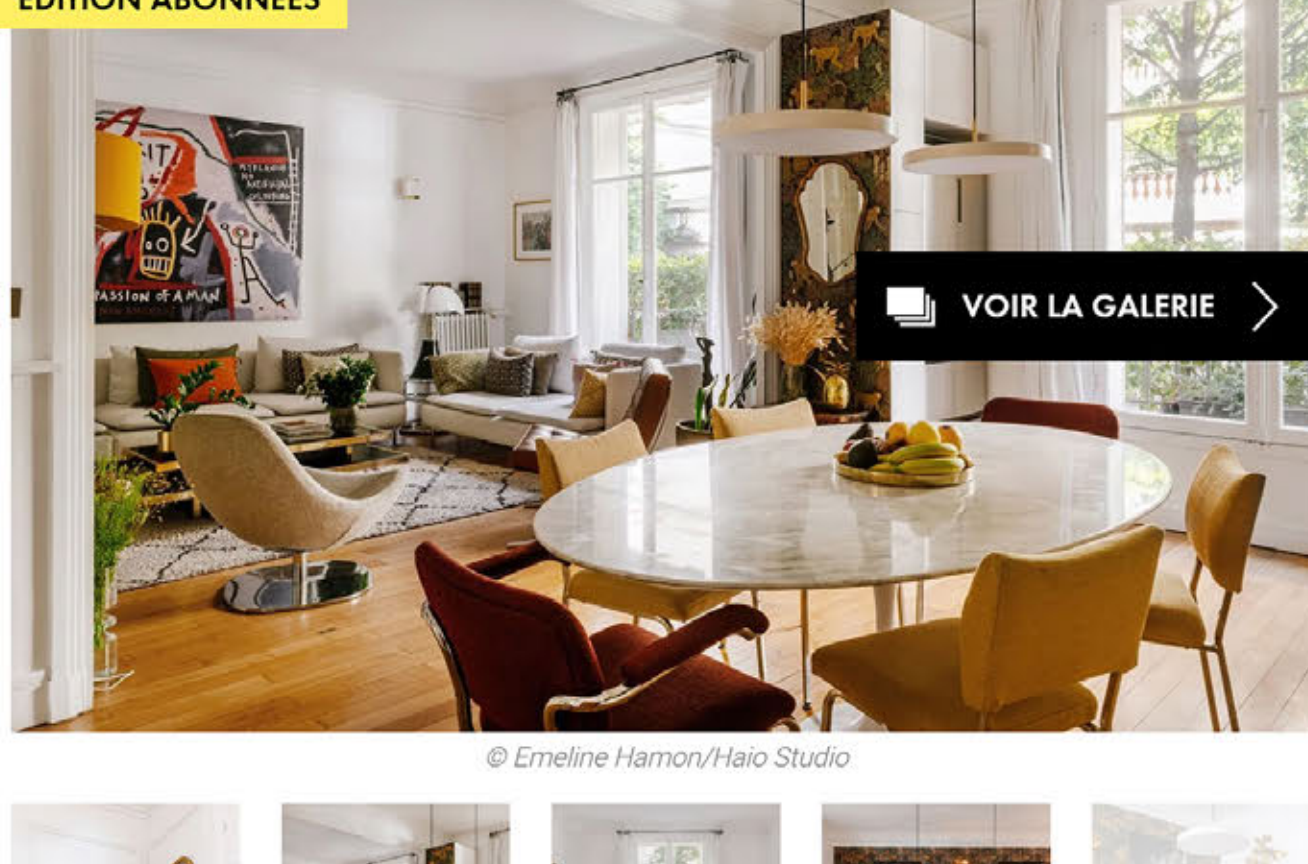


Elle &gt; Déco &gt; Reportages &gt; Visites de maisons

# Douce ambiance 70's pour un rez-de-chaussée familial

Publié le 22 janvier 2023 à 10h30



© Emeline Hamon/Haio Studio



SAUVEGARDER

Dans cet écrin blanc, des notes de couleur et un esprit rétro 70 redonne une seconde vie à un appartement plus au goût de sa propriétaire. Découverte.

Par [Barbara Neyman](#)

À l'ouest de Paris, en très proche banlieue, un appartement en rez-de-chaussée va subir quelques changements. S'il lui faut passer de trois à cinq chambres, afin d'héberger les quatre enfants de la famille, il va surtout devoir être modernisé et gagner en luminosité. Il faut alors faire preuve de ruses pour récupérer de la clarté. Afin de mener à bien ces différentes missions, la propriétaire a fait appel à [Virajo Décoration](#). Pour commencer, les murs se sont parés de blanc, incontournable pour donner un coup de frais et éclaircir une pièce. Puis, miroirs et matières brillantes, judicieusement installés, se font réflecteurs. La lumière extérieure, comme celle des [lampes design](#) à l'intérieur, s'y accroche avant de rebondir pour se diffuser dans chacune des pièces. Dans la cuisine, c'est une plinthe chromée qui rend la pièce plus aérienne. Ailleurs, le mobilier typique des années 70, avec ces matériaux laqués ou son métal poli et réfléchi, accentue à son tour la luminosité.

À lire aussi >> [L'astuce imparable de Sarah Poniatowski pour gagner en luminosité](#)

## UNE DÉCO CHIC MATINÉE DE 70'S

Mais dans cet écrin essentiellement blanc, on chasse l'ennui. Alors, dans ce grand appartement familial, on y intègre des touches d'humour raffiné. Pour cela, des [papiers peints XXL](#), tropicaux et audacieux offrent une déco décomplexée. Un parti pris assumé qui s'empare des différents espaces. Dans la cuisine, s'il apporte de la profondeur, il se hisse presque au rang d'œuvre d'art comme les photos qui s'y accrochent. Dans les toilettes des invités, c'est une autre ambiance, encore plus décalée, façon bouddoir chic-disco-seventies que l'on peut découvrir. Dans le reste du foyer, on mise pour une ambiance plus épurée mais toujours résolument rétro. Chambres et salle de bains offrent un autre visage, plus en retenue, mais pour autant pas moins savoureuses. Une accalmie bienvenue dans ces espaces de repos.

Côté mobilier, pièces chinées et plus récentes cohabitent pour créer une résonance intemporelle. Leurs points communs ? Des lignes pures, des matières nobles et des teintes naturelles. Si les beiges et les gris s'invitent en force, jaune, orangé, vert ou terracotta jouent les pointillistes. Une ponctuation colorée efficace pour booster cette mise en scène soignée.

## À DÉCOUVRIR DANS CETTE GALERIE :



### L'entrée

© Emeline Hamon/Haio Studio

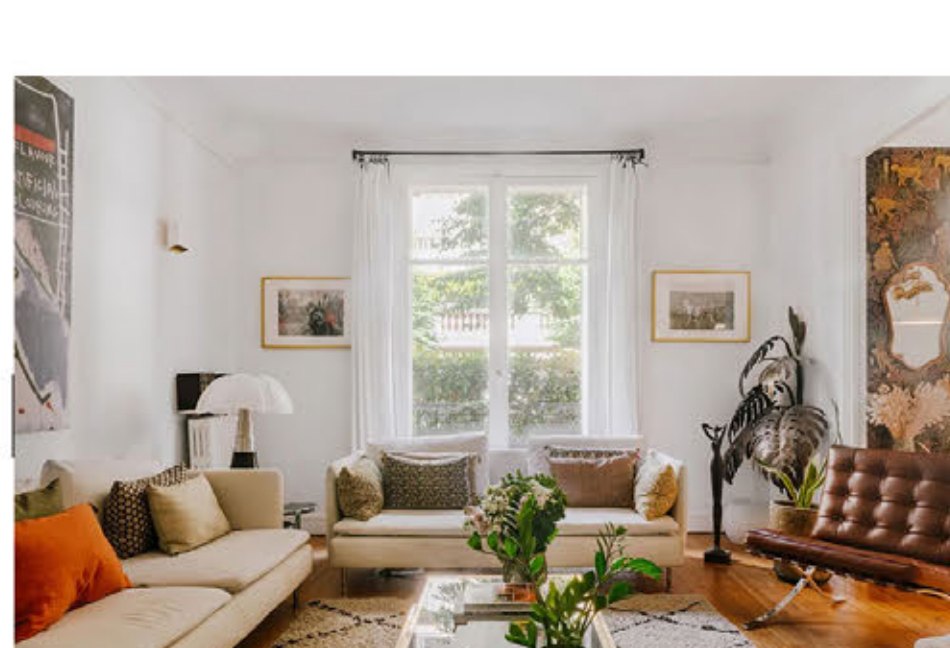
Dès la porte franchie, l'ambiance se dessine. Elle sera cosy, rétro, chic mais non sans un brin d'humour. Mais bien plus encore, elle aura pour but d'apporter plus de luminosité et de modernité à ce rez-de-chaussée. Pour preuve, cet espace aux murs blancs qui accueille un miroir permettant de refléter la lumière comme de se mirer avant de sortir. Les notes de dorés permettent une touche d'éclat supplémentaire.



### La pièce de vie

© Emeline Hamon/Haio Studio

La pièce de vie se fait à la fois cosy et fonctionnelle pour accueillir la grande famille. D'un côté le salon chaleureux et sa déco rétro ponctuée d'allusions 70's. De l'autre, la salle à manger-cuisine qui s'offre de beaux contrastes. Entre les deux, un astucieux, et presque discret, meuble permet de dissimuler le réfrigérateur. Non content de faire oublier cet électroménager il permet de multiplier les rangements sans encombrer la pièce.



### Le salon

© Emeline Hamon/Haio Studio

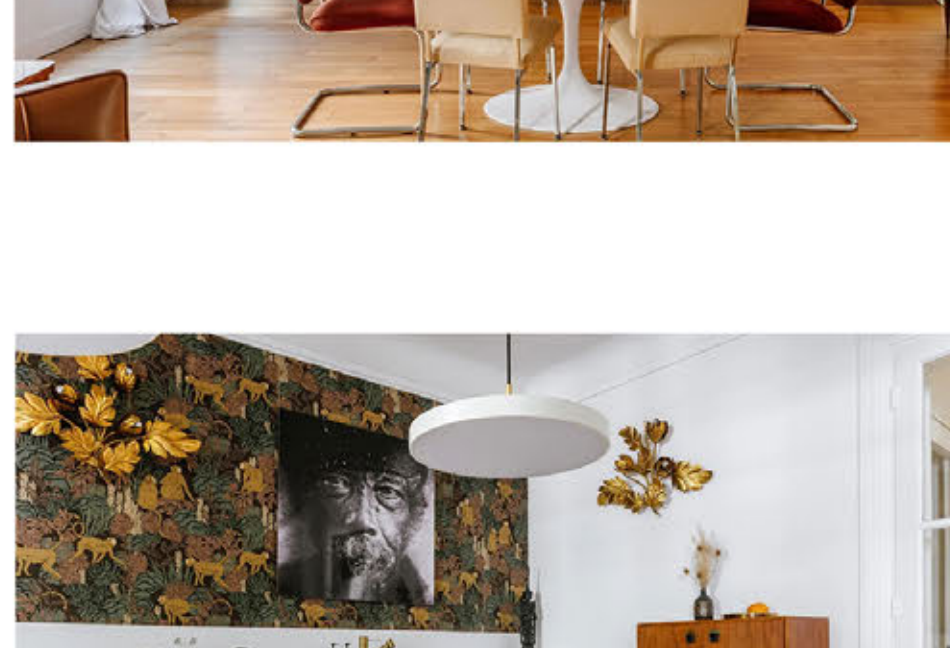
C'est autour d'une [table basse](#) chinée noire et dorée, follement années 70, que s'articule le séjour. De part et d'autre, deux canapés beiges réhaussés de coussins aux imprimés graphiques et floraux. Au sol, un tapis berbère fini de poser le décor. Il sera à mi-chemin entre intemporel et cosmopolite avec des accents « jungle » mais toujours chaleureux comme le souhaitait la propriétaire.



### La salle à manger

© Emeline Hamon/Haio Studio

L'esprit vintage flotte aussi sur cette salle à manger qui fait le lien entre le [séjour](#) et la [cuisine ouverte bien pensée](#). Elle se dévoile sans pour autant être trop présente. Une plinthe en métal chromé, dans laquelle se reflète le parquet, la met visuellement en lévitation. Elle s'allège et se fait aérienne. Une large table « Tulip », avec son plateau marbre, joue les contrastes avec les textiles plus chauds des assises. Mat et brillant affichent ainsi leur dualité offrant un bel équilibre.



### La cuisine

© Emeline Hamon/Haio Studio

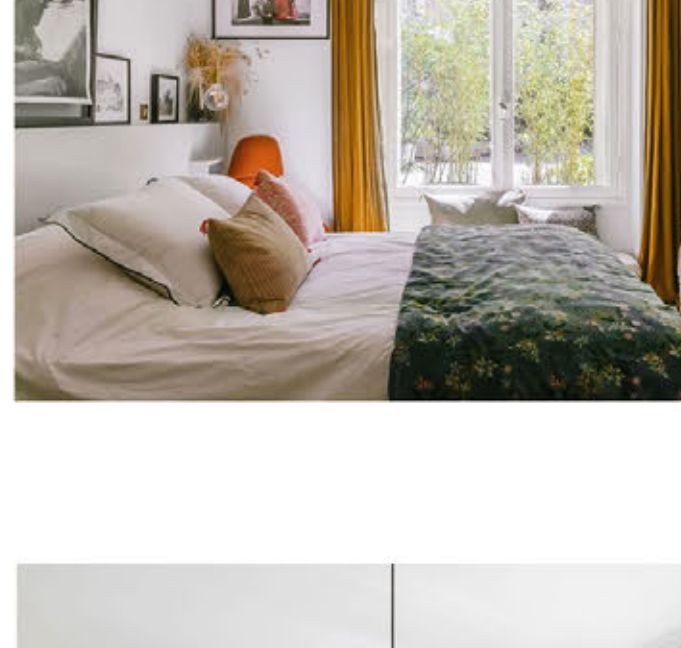
Pour se faire presque invisible depuis le séjour, la [cuisine minimaliste](#) se pare de blanc. Ici, pas de meubles hauts trop connotés, ni de poignées aux tiroirs. Les éléments doivent se faire oublier donnant même l'impression d'être un simple buffet. Des rangements complémentaires se glissent dans le meuble abritant le réfrigérateur ou prennent l'apparence d'un vaisselier scandinave en bois, lui aussi chiné. Un audacieux papier peint tropical insufflé relief et profondeur à cet espace.



### La chambre parentale

© Emeline Hamon/Haio Studio

La chambre parentale se fait cocon douillet. Pour s'isoler de l'extérieur, des bambous s'invitent côté cour. Ils apportent également la note de végétation intrinsèque à chaque pièce de ce projet. Le couvre-lit en velours semble faire écho au papier peint de la cuisine et réveille en douceur cet écrin neutre.



### L'une des chambres d'enfant

© Emeline Hamon/Haio Studio

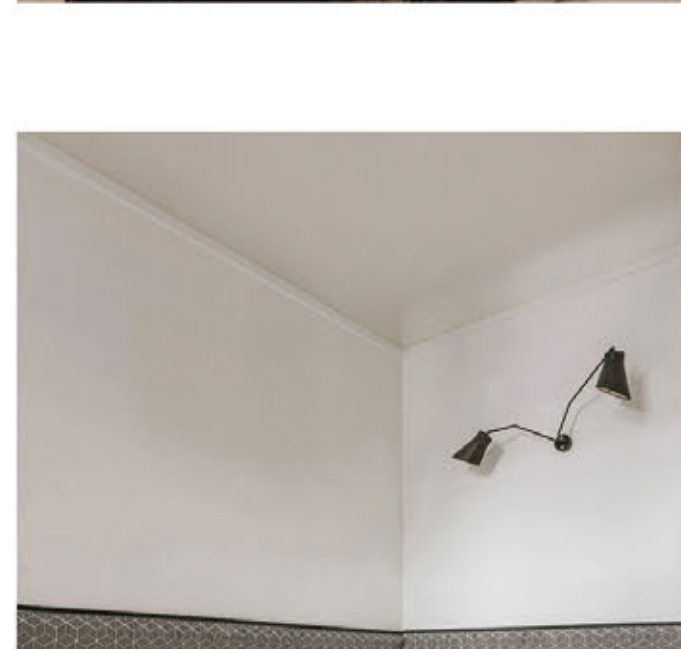
Cette chambre est un bon mix de l'ADN du projet. Teintes sourdes, imprimés graphiques, matières chaudes se mêlent sans complexe à des éléments plus froids et seventies. Une dichotomie offerte par la suspension en métal rétrofuturiste qui s'oppose au textile délicat.



### Une deuxième chambre d'enfant

© Emeline Hamon/Haio Studio

Ici, le gris et les motifs géométriques règnent en maître. Tel un camaïeux, ces formes quadrillées se déclinent jusqu'à devenir XXL sur le tapis. Ce sont elles qui créent l'harmonie de la pièce. Une harmonie doucement réveillée par des pointes de jaune moutarde.



### Les toilettes des invités

© Emeline Hamon/Haio Studio

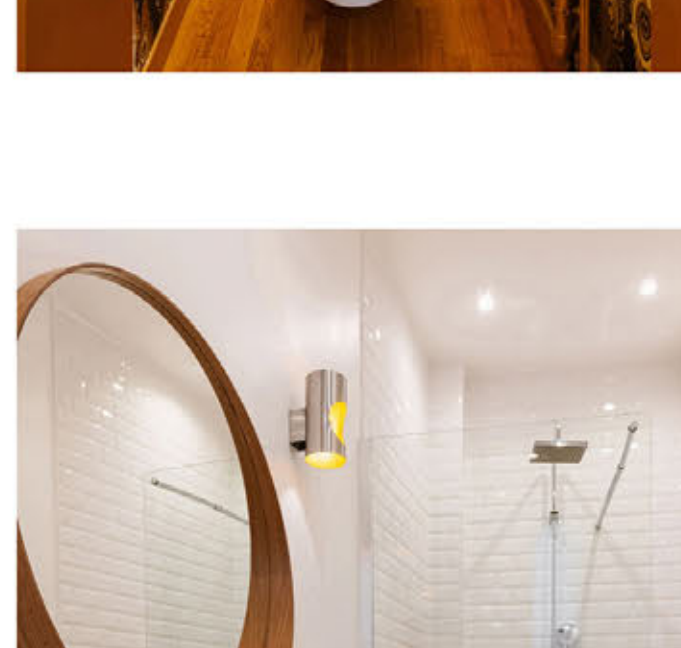
Audacieuse et amusante, la déco des toilettes ne passe pas inaperçue. Un papier peint noir et blanc, sorte de version négative de celui de la cuisine, investit les lieux façon boîte. Pour contrebalancer son côté sombre, des aplats de peinture dorée insufflent un esprit disco et décalé.



### L'un des salles d'eau

© Emeline Hamon/Haio Studio

Plus en retenue, la [salle de bains se fait zen](#) et reposante. Ici, le blanc s'y décline en formes et en textures, apportant du relief et évitant la monotonie. L'accessoirisation dorée a laissé place à de la robinetterie chrome, plus classique, mais qui fait écho à l'applique so 70's. Enfin, le bois apporte de la chaleur à la pièce.

Par [Barbara Neyman](#)

Maisons de particuliers

Edition Abonnées